



PELASTUSTIEN MITOITTAMINEN HÄMEENLINNAN PUOMITIKASAUTOLLE

Tämä ohje on laadittu Hämeenlinnan tämän hetkisen puomitikasauton mittojen ja toimintakyvyn mukaan, eikä tätä voi välttämättä soveltaa muiden kuin Hämeenlinnan ja saman puomitikasauton toiminta-alueella sijaitsevien naapurikuntien pelastusteiden suunnittelussa.

Ohje on mahdollisimman tarkka, mutta etenkin lähellä raja-arvoja toimiessa saattavat yllättävät muuttujat kuten kaltevuudet, tasoerot, kasvillisuus, tolpat, katokset ym. aiheuttaa ongelmia puomitikasauton toiminnalle. Sen vuoksi jokainen pelastustie koekäytetään rakennuksen käyttöönottotarkastuksen ja tarvittaessa myös yleisten palotarkastusten yhteydessä.

MÄÄRÄYTYMINEN

Pelastustie on rakennettava niihin 3-8 kerroksisiin asuin- tai työpaikkarakennuksiin, joissa on myönnetty varsinaisen uloskäytävän korvaaminen varatiellä (Rak MK E1 10.3.2). Pelastustie ei voi olla esimerkiksi rivitalon pihatie tai vastaava, jota ei ole mitoitettu puomitikasautolle riittäväksi. Kiinteistöt eivät voi merkitä pihojaan omatoimisesti pelastusteiksi.

MERKITSEMINEN

Pelastustie merkitään SM:n asetuksen nro 1384/2003 mukaisesti viereisellä kilvellä sellaisenaan tai liikennemerkkin kuten pysäköinti-kieltomerkin lisäkilpenä.



RAKENTAMINEN

Puomitikasauto vaatii huomattavasti enemmän tilaa sekä suuremman kääntösäteen ja alustan kantavuuden kuin esimerkiksi roska-autot tai muut kuorma-autot. Suunnittelua varten liitteenä on puomitikkaan tunnuslukuja. Nostettaessa koria ylös täytyy koko auton massa tasata neljälle tukitassulle, jotka vaativat 6,5 metrin levyisen tilan ja tarpeeksi kantavan alustan. Tassuja varten ei voi rakentaa esimerkiksi neljää merkittyä täplää joihin auton kuljettajan tulisi tähdätä, sillä talvella niitä ei voida kuitenkaan pitää täysin lumettomina eikä pelastustilanteessa ole välttämättä aikaa asetella autoa kovin pitkään. Niinpä koko puomitikasauton pystyttämiseen tarkoitettu alue on toteutettava yhtä kantavana.

Pelastustien yläpuolelle suunnitelluista rakenteista tulee ottaa etukäteen yhteyttä pelastusviranomaiseen. Puomitikkaan pystytyspaikkaa ei tulisi suunnitella aivan seinän viereen.



KUNNOSSAPITO

Pelastustie on aurattava lumesta, hiekoitettava tarvittaessa ja muutenkin pidettävä raskaalle puomitikasautolle kulkukelpoisena. Pelastustietä ei suositella toteutettavaksi nurmipintaisena, sillä silloin sen kunnossapito talvella laiminlyödään helposti. Puiden oksia on poistettava pelastustien yläpuolelta, sillä ne voivat vaurioittaa puomin tekniikkaa. Myöskään pihakalusteita, autoja tai muitakaan tavaraa ei saa sijoittaa pelastustielle kuvitellen että puomitikasauto voi työntää ne tarvittaessa sivuun, sillä ne voivat vaurioittaa puomin tekniikan.



LISÄTIETOJA

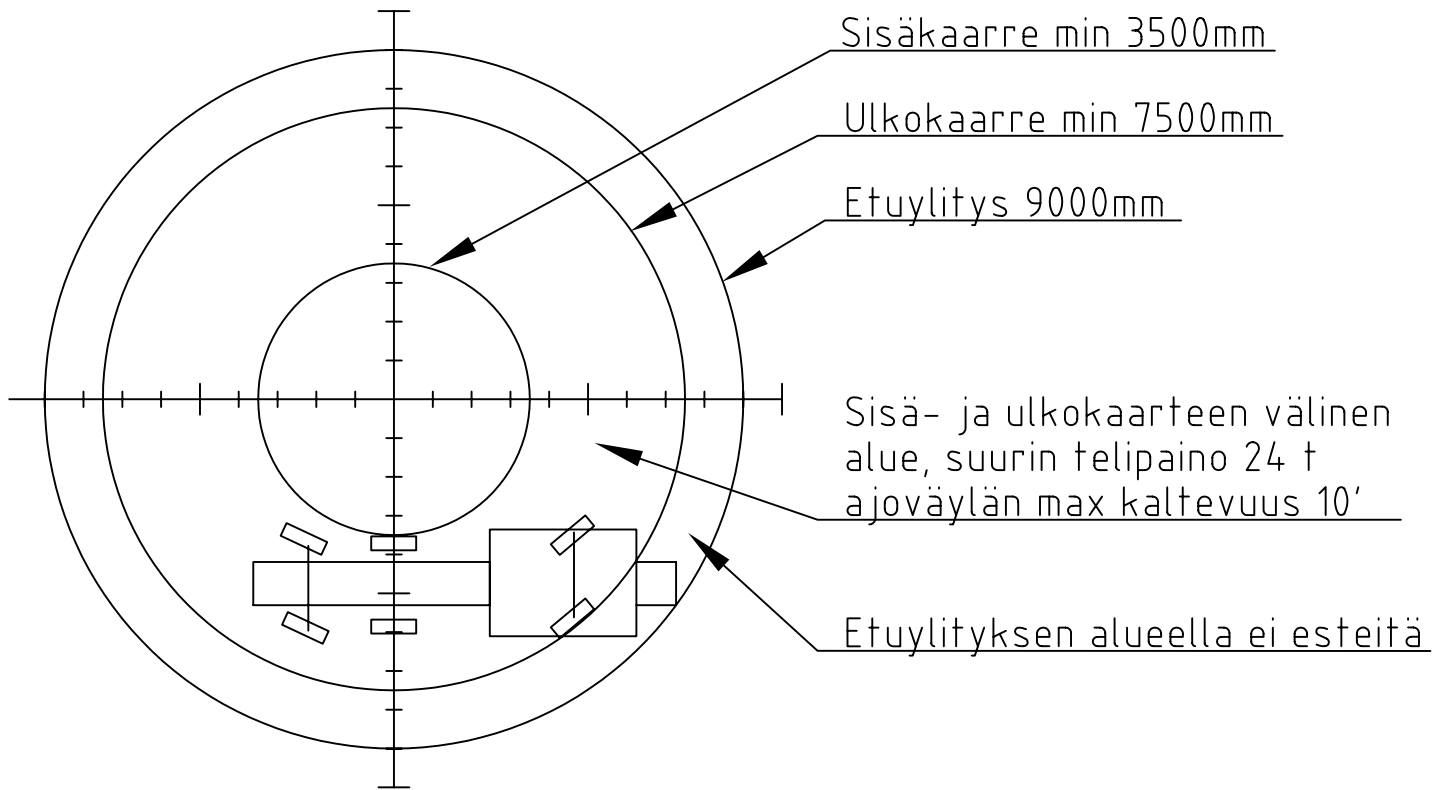
Paikallinen pelastusviranomainen ohjaa pelastusteiden rakentamiseen liittyvissä kysymyksissä.

KANTA-HÄMEEN PELASTUSLAITOS

16.2.2005 MM

Hämeenlinnan puomitikasauto

PELASTUSTIEN MITOITTAMINEN



KULJETUSMITAT

Pituus noin 10 m

Korkeus noin 3,8 m

Leveys 2,5 m

Kokonaispaino noin 24 t

MAARAKENTEIDEN KANTAVUUS

Suurin tukijalkavoima 140 kN

Suurin tukijalkapaine 7,8 kg/cm²

Tukijalkapaine maa-aluslevyillä 4kg/cm²

Kokonaispaino noin 24 t

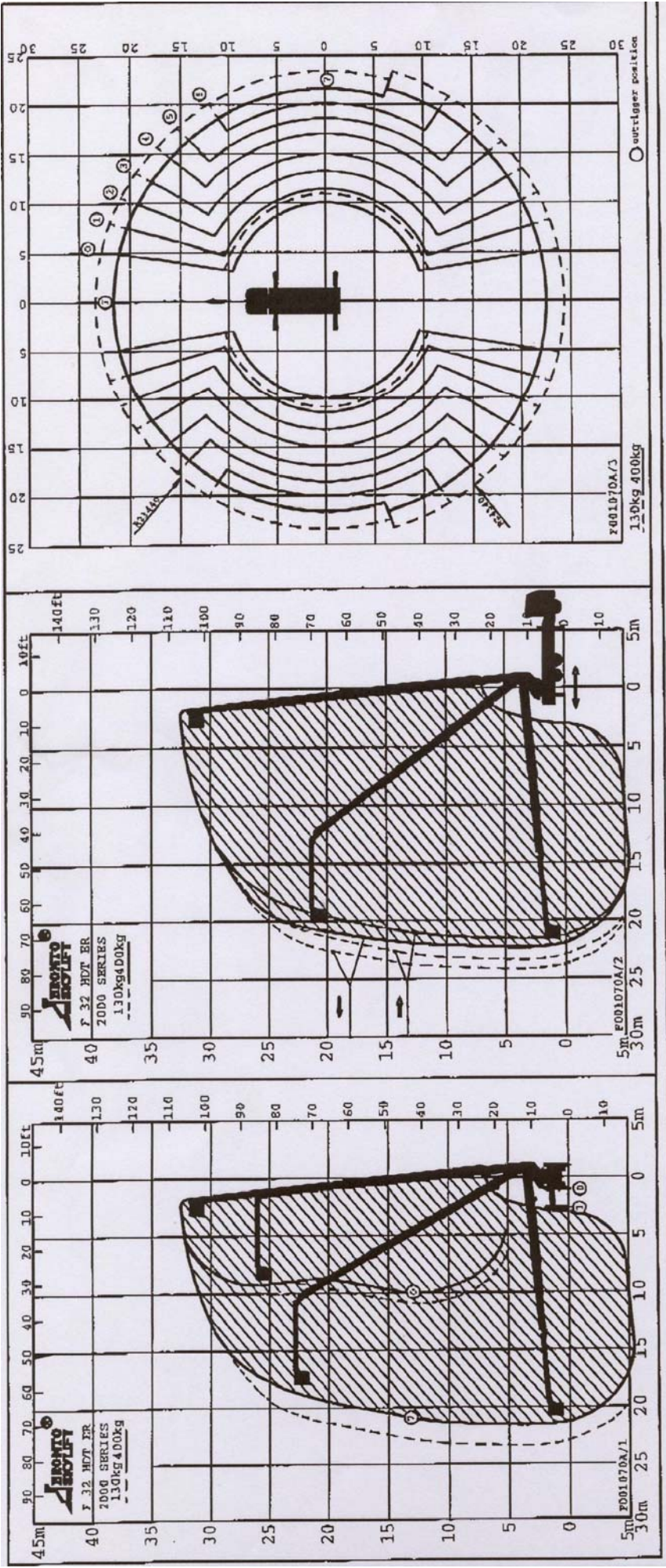
PYSTYTYSMITAT

Kantavan alustan leveys min 6,5 m

Vapaa korkeus yläpuolella ja

ympärillä tapauskohtaisesti

PELASTUSTIEN TOIMIVUUS KOEKÄYTETÄÄN AINA RAKENNUKSEN
KÄYTTÖÖNOTTOKATSELMUKSEN YHTEYDESSÄ



Hämeenlinnan puomitikasauton suurimmat ulottumat metreissä. Tarkat ulottumat todellisissa olosuhteissa on tarkistettava tapauskohtaisesti.